



DALLA FILOSOFIA DEL FAMILY CENTRED CARE ALLA TEORIA DEL PRAGMATIC CHILDREN'S NURSING

Andrea Zibaldo, PedRn

AORN Santobono Pausilipon, Dipartimento di Oncologia, Ematologia e Terapie Cellulari



DISCLOSURES

Andrea Zibaldo consapevole delle sanzioni civili e penali derivanti dalle dichiarazioni false e/o mendaci di cui al D.P.R. 445/00

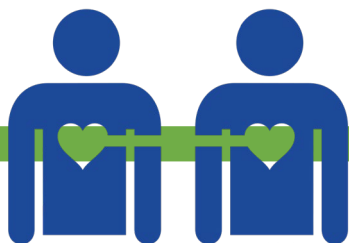
DICHIARA

che nell'ultimo biennio non ha intrattenuto alcun tipo di rapporto professionale, economico e/o personale con aziende farmaceutiche e/o di strumenti o presidi sanitari, e dunque l'assenza di conflitto di interessi rispetto al corso sopra indicato, ai sensi e per gli effetti delle norme vigenti in materia.



RELAZIONE

Dal latino *relatio*, a sua volta da *relatus*, participio passato di *referre* (riferire, riportare, stabilire un legame, un collegamento). [Treccani]

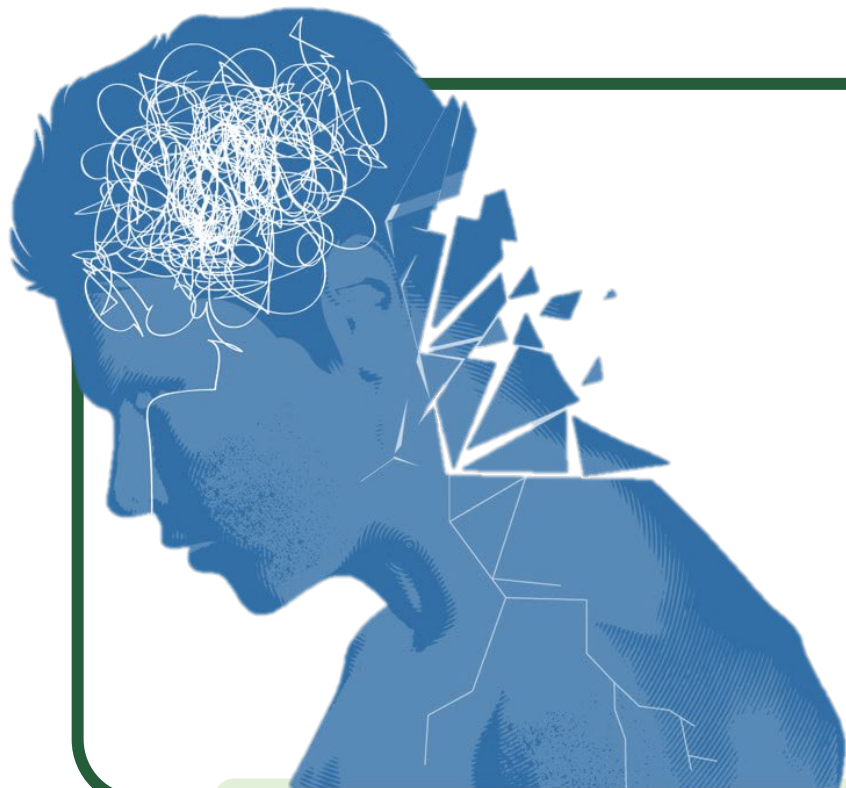


CAREGIVER

Dall'inglese *datore di cure* "riferiamo a quei genitori, familiari ed amici che non solo stanno lì a guardare il proprio bambino, o comunque qualcuno a loro vicino, combattere con una grave malattia ma che provvede anche al supporto quotidiano pratico, logistico, informativo, socio-emotivo, psicologico e spirituale". [Dionne-Odom et al., 2019]



L'OSPEDALIZZAZIONE IN PEDIATRIA INFLUENZA L'ESPERIENZA DEI CAREGIVERS



I caregivers dimostrano di avere livelli di ansia e sintomi di depressione superiori rispetto agli stessi bambini malati.

Il **30%** dei caregivers a fronte del **17%** dei pazienti mostrano segni clinici significativi di ansia ed una percentuale minore (il **5%** in entrambi i casi) mostra segni clinici significativi di depressione. [Posluszny et al., 2018]



FILOSOFIA DEL FAMILY CENTERED CARE (FCC)

La **FCC** è uno strumento cruciale nell'offrire una care di qualità a bambini e famiglie in quanto incoraggia la partecipazione dei genitori e riduce gli eventi avversi che si possono riscontrare durante l'ospedalizzazione.

Jolley & Shields, 2009

La FCC è un metodo adottato nell'assistenza sanitaria per prendersi cura di bambini e delle loro famiglie che assicura che la care sia pianificata attorno all'intera famiglia, non concentrandosi solo sull'individuo (bambino o adolescente che sia) ed in cui ogni membro della famiglia sia riconosciuto come datore di cure.

Shields et al., 2007

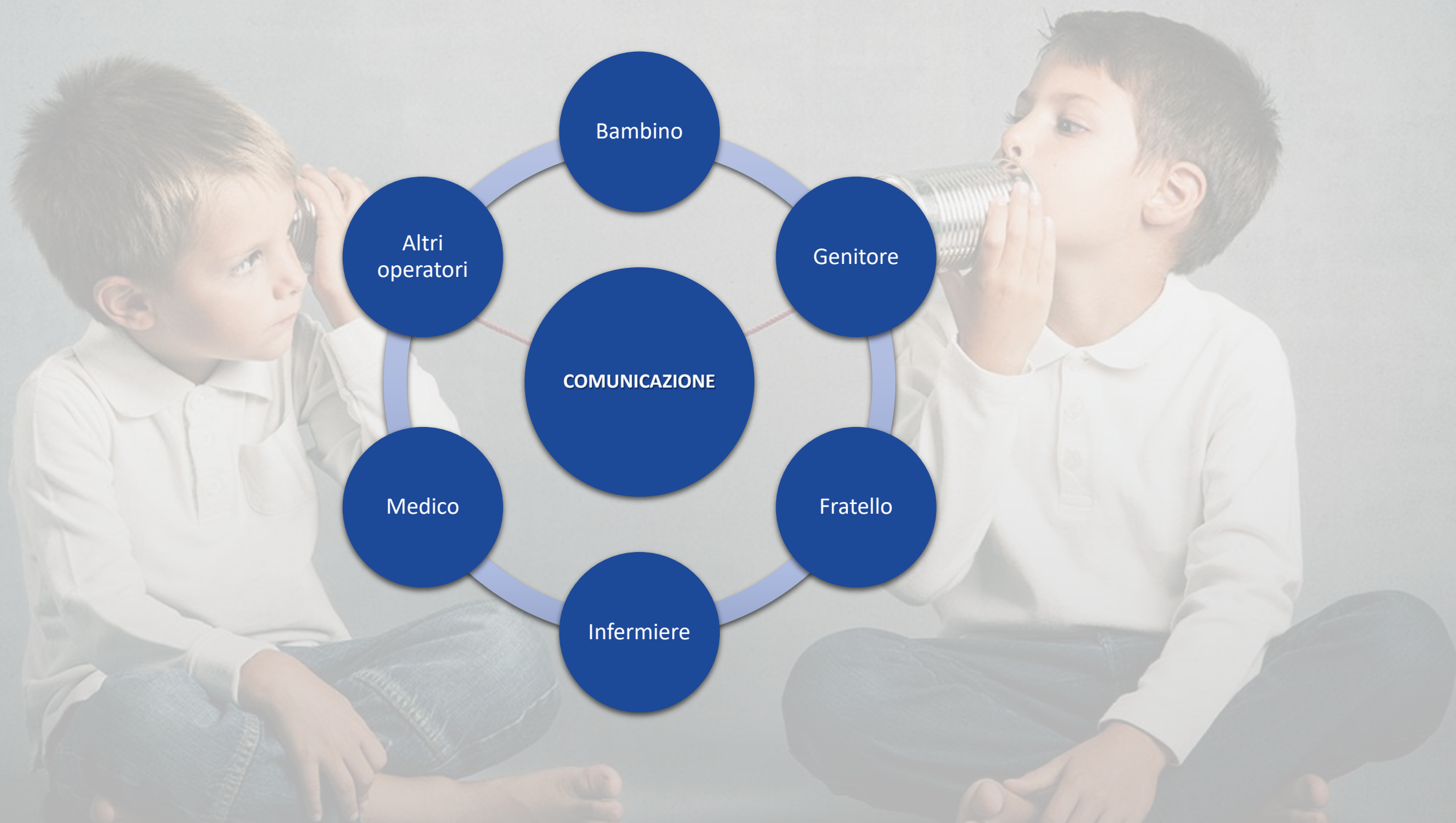
La **FCC** è attualmente visto come il sistema ideale di care per strutturare il coinvolgimento di genitori e famiglie nell'assistenza globale del bambino malato.

Ahmann & Johnson, 2000 – Shields et al., 2007

Per offrire una buona FCC (e non limitarci a sostenere la filosofia solo a parole), gli infermieri necessitano chiaramente di risorse adeguate, formazione appropriata, supporto da parte dei coordinatori e da ogni singolo membro del team multidisciplinare.

Coyne et al., 2011





La teoria dell'assistenza infermieristica pediatrica pragmatica

La Pragmatic Children's Nursing è una teoria in continua evoluzione composta da una serie di pratiche in cui genitori, bambini ed infermieri sono legati insieme alla ricerca di soluzioni che funzionano al meglio per il bene del bambino e dell'infanzia. [...]

Per ricapitolare la confutazione di Randall della Family Centred Care (Randall, 2016, p.14-18) essendo questa una filosofia e non una teoria dell'infermieristica:

"non esistono evidenze che dimostrino che gli infermieri riescano a mettere in pratica la FCC; questa risulta essere un'idea di successo, ma più come una filosofia professionale che come concetto riconosciuto dai bambini e dai genitori.

Ancora più importante nel mondo moderno di famiglie divise e allargate, la FCC sembra essere impossibile da attuare e permette agli infermieri di focalizzarsi più sulle preoccupazioni dell'adulto (per lo più delle madri) che sui diritti del bambino". (Randall, 2018)



ESIGENZA DI INSTAURARE UN APPROCCIO RELAZIONALE STABILE



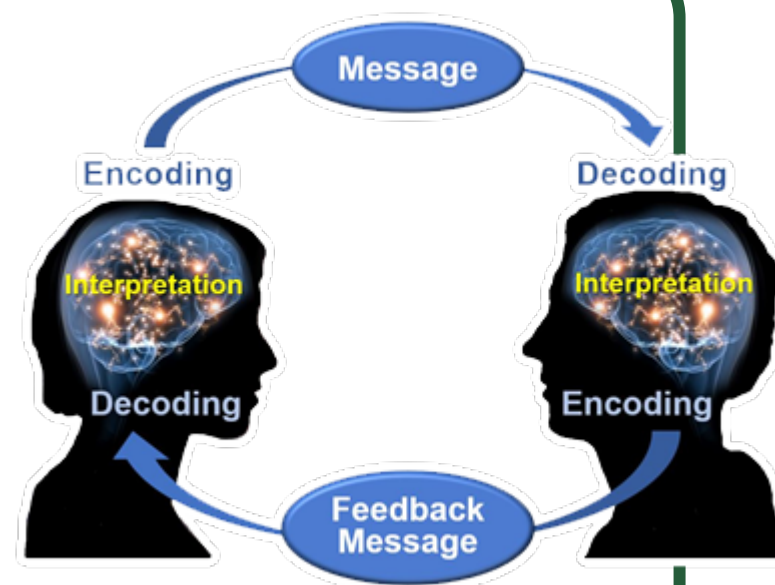


ESIGENZA DI INSTAURARE UN APPROCCIO RELAZIONALE STABILE



ESIGENZA DI INSTAURARE UN APPROCCIO RELAZIONALE STABILE

CLEAR COMMUNICATION





ESIGENZA DI INSTAURARE UN APPROCCIO RELAZIONALE STABILE



**LISTEN
FEEL
WATCH**



ESIGENZA DI INSTAURARE UN APPROCCIO RELAZIONALE STABILE



**CLEAR AND
APPROPRIATE
SPEAKING**

ESIGENZA DI INSTAURARE UN APPROCCIO RELAZIONALE STABILE

TIME





ESIGENZA DI INSTAURARE UN APPROCCIO RELAZIONALE STABILE

L'essere affidabili è una preziosa caratteristica degli infermieri atta ad instaurare una significativa relazione di aiuto con i pazienti. E' stato dimostrato in seguito come ciò influenzi gli outcome sulla salute. Creare fiducia tra le famiglie ed il servizio sanitario è un processo bidirezionale che vede nella comunicazione uno degli elementi più importanti. (Hassankhani et al., 2019)



ESIGENZA DI INSTAURARE UN APPROCCIO RELAZIONALE STABILE

TIME



ESIGENZA DI INSTAURARE UN APPROCCIO RELAZIONALE STABILE

**CLEAR AND
APPROPRIATE
SPEAKING**



ESIGENZA DI INSTAURARE UN APPROCCIO RELAZIONALE STABILE



**LISTEN
FEEL
WATCH**

ESIGENZA DI INSTAURARE UN APPROCCIO RELAZIONALE STABILE



ESIGENZA DI INSTAURARE UN APPROCCIO RELAZIONALE STABILE



ESIGENZA DI INSTAURARE UN APPROCCIO RELAZIONALE STABILE





BIBLIOGRAFIA



- Coyne, I., O'Neill, C., Murphy, M., Costello, T., O'Shea, R., 2011. What does family-centred care mean to nurses and how do they think it could be enhanced in practice: Family-centred care. *Journal of Advanced Nursing* 67, 2561–2573. <https://doi.org/10.1111/j.1365-2648.2011.05768.x>
- Dionne-Odom, J.N., Currie, E.R., Johnston, E.E., Rosenberg, A.R., 2019. Supporting Family Caregivers of Adult and Pediatric Persons with Leukemia. *Seminars in Oncology Nursing* 35, 150954. <https://doi.org/10.1016/j.soncn.2019.150954>
- Hassankhani, H., Negarandeh, R., Abbaszadeh, M., Craig, J.W., Jabraeili, M., 2020. Mutual trust in infant care: the nurses and mothers experiences. *Scand J Caring Sci* 34, 604–612. <https://doi.org/10.1111/scs.12758>
- Kearney, J.A., Salley, C.G., Muriel, A.C., 2015. Standards of Psychosocial Care for Parents of Children With Cancer: Standards of Psychosocial Care for Parents of Children With Cancer. *Pediatr Blood Cancer* 62, S632–S683. <https://doi.org/10.1002/pbc.25761>
- Pailler, M.E., Johnson, T.M., Kuszczak, S., Attwood, K.M., Zevon, M.A., Griffiths, E., Thompson, J., Wang, E.S., Wetzler, M., 2016. Adjustment to Acute Leukemia: The Impact of Social Support and Marital Satisfaction on Distress and Quality of Life Among Newly Diagnosed Patients and Their Caregivers. *J Clin Psychol Med Settings* 23, 298–309. <https://doi.org/10.1007/s10880-016-9459-6>
- Pelletier, W., Bona, K., 2015. Assessment of Financial Burden as a Standard of Care in Pediatric Oncology: Assessment of Financial Burden in Pediatric Oncology. *Pediatr Blood Cancer* 62, S619–S631. <https://doi.org/10.1002/pbc.25714>
- Posluszny, D.M., Bovbjerg, D.H., Syrjala, K.L., Agha, M., Dew, M.A., 2019. Correlates of anxiety and depression symptoms among patients and their family caregivers prior to allogeneic hematopoietic cell transplant for hematological malignancies. *Support Care Cancer* 27, 591–600. <https://doi.org/10.1007/s00520-018-4346-3>
- Randall, D., 2018. Pragmatics and Parenting. *Journal of Pediatric Nursing* 43, e35–e38. <https://doi.org/10.1016/j.pedn.2018.08.009>
- Rosenberg, A.R., Dussel, V., Kang, T., Geyer, J.R., Gerhardt, C.A., Feudtner, C., Wolfe, J., 2013. Psychological Distress in Parents of Children With Advanced Cancer. *JAMA Pediatr* 167, 537. <https://doi.org/10.1001/jamapediatrics.2013.628>
- Treccani.it, n.d.



GRAZIE PER L'ATTENZIONE

CONTATTI

ANDREA ZIBALDO - andrea.zibaldo@gmail.com

PRENDERSI CURA DELLA RELAZIONE CON IL CAREGIVER IN AMBITO PEDIATRICO

